



Пошаговое PDF- руководство

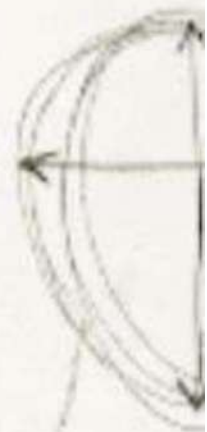
«Свето-теневая проработка и акценты в портрете»



Рассмотрим законы светотени и объема на примере рисунка портрета девушки.

Мы видим окружающий мир благодаря тому, что свет отражается от поверхностей, поэтому мы воспринимаем предметы объемными. Чтобы передать иллюзию объема на плоскости, нужно научиться изображать светотень, которая состоит из:

1. Блик;
2. Свет;
3. Полутень;
4. Собственная тень;
5. Рефлекс;
6. Падающая тень.



Бликом называется самая светлая часть, которая является отражением яркого света, например, лампы или солнца. Блик хорошо заметен на глянцевых (блестящих) поверхностях и практически не виден на матовых.

Свет - это освещённая часть предмета. Полутень - это промежуточная область между светом и тенью.

Собственная тень - это самая темная часть предмета.

В конце перечисленных зон будет располагаться рефлекс. Отражается он от всего, что окружает предмет с теневой стороны: от стола, потолка, стен, драпировок и т.п.. Область рефлекса всегда чуть светлее тени, но темнее полутени.

Падающая тень - это тень отбрасываемая предметом на то, что его окружает, например, на плоскость стола или стены. Чем ближе тень к предмету, от которого она образуется, тем более темной она будет. Чем дальше от предмета - тем она светлее.

РИСУЕМ ПОРТРЕТ

1. Начинаем рисовать портрет с построения и обозначения основных форм. Тут будет достаточной линейного изображения (рисунок 1)

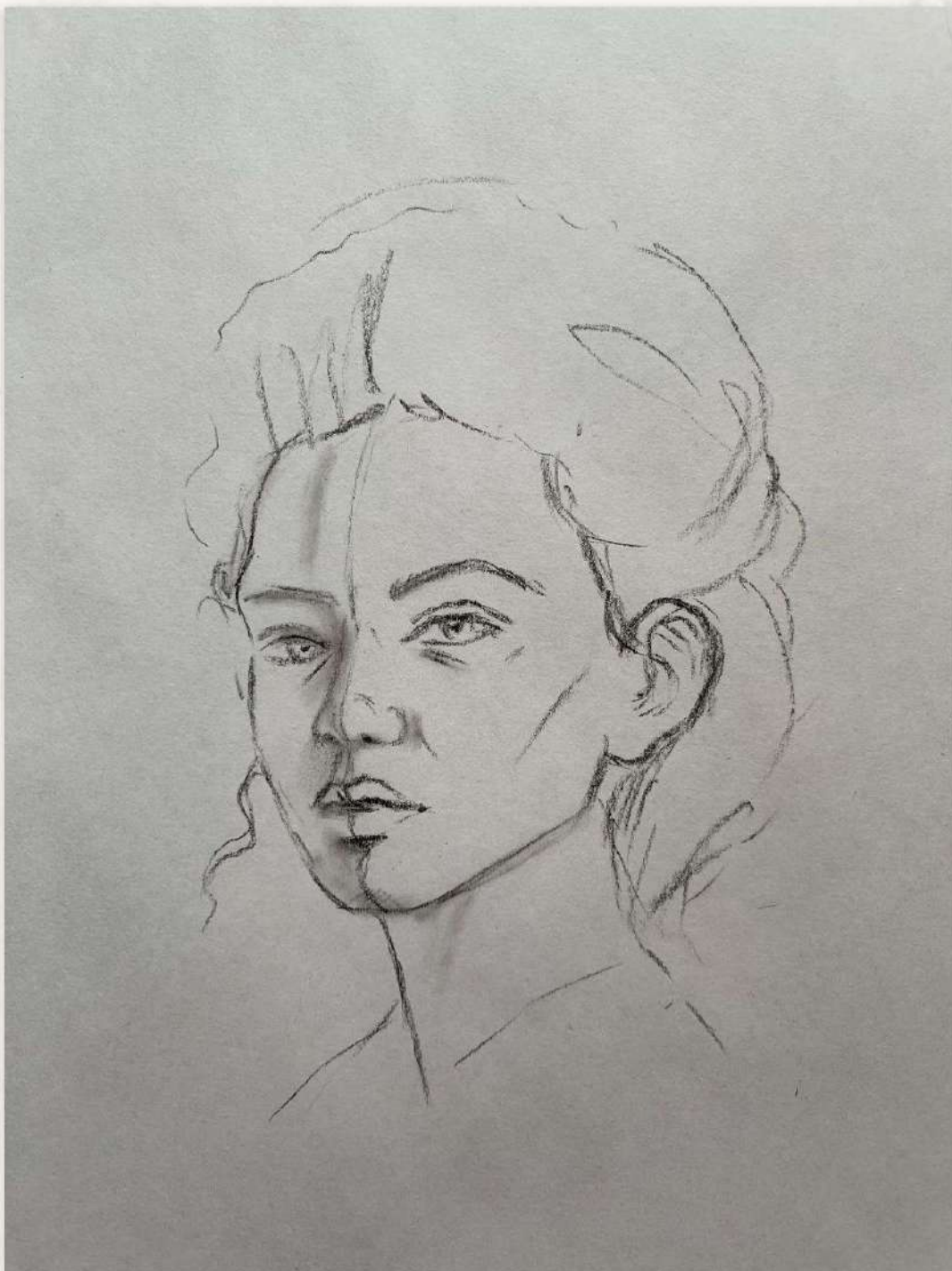


Рисунок 1

ПРОРАБОТКА ТЕНИ

2. Следующим этапом нужно обозначить зону тени, сначала это можно сделать довольно схематично. Конечно, граница между тенью и светом чаще всего размытая. Четкой она станет только при ярком направленном свете, например, при свете электрической лампы. Но начинающим художникам следует научиться видеть эту условную линию, тот рисунок, который она образует. Эта линия везде разная и постоянно меняется в зависимости от изменения характера освещения. (рисунок 2)



Рисунок 2

3. Далее затемняет изображение еще больше, тут можно сделать плотнее не только тень, но и добавить тона на волосы, шею и одежду. В рисунке головы человека очень важно различать светотень на всей голове в целом и светотень на каждом отдельном участке лица, например, на щеках, губах, на носу, подбородке и т. д. Начинающим художникам следует приучить себя видеть рисунок, который образует граница между светом и тенью. (рисунок 3)



Рисунок 3

БЛИКИ. РЕФЛЕКСЫ И АКЦЕНТЫ

4. Теперь работаем с бликами. При яркой подсветке полутень становится уже, и будет выглядеть менее выраженной. Граница между светом и тенью хорошо заметна. А падающая тень имеет четкие края и выглядит более темной. При рассеянном свете — все с точностью до наоборот. Полутень шире, тень мягче, а падающая тень не имеет четкого контура — ее граница становится размытой. С помощью ластика или клячки мы осветляем самые светлые участки, это будут самые выпуклые области, то есть те, на которые падает больше света, те, которые больше повернуты к свету: скулы, подбородок, лоб, кончик носа. (рисунок 4)



Рисунок 4

5. Теперь детализируем портрет и добавляем акценты. Детализация нужна для того, что бы портрет выглядел живым и настоящим. Таким образом мы выделяем и подчеркиваем самое главное и то, что находится в центре изображения. Не стоит добавлять контур по краям или обводить портрет. Выделяйте только самые выступающие формы. Еще вы можете подчеркнуть красивые особенно на портрете, например, веснушки, родинки, выбившуюся прядь, все это будет выглядеть очень естественно и оживит рисунок. (рисунок 5)



Рисунок 5

6. Рефлексы. Со стороны тени будет находиться рефлекс, то есть отражение света, с помощью него мы сможем подчеркнуть объем и округлость лица, портрет будет выглядеть еще более глубоким.(рисунок 6)



Рисунок 6